

GSM МОДЕМ

GSM Модем для системы PowerMax+



Visonic

Инструкция по установке

1. Введение

GSM модем позволяет PowerMax+ работать в сотовой сети. Характеристики GSM модема следующие:

- A. Быстрый обмен данными с PowerMax+ через GSM модем.
- B. Рассылка SMS и голосовых сообщений на частные телефоны.
- C. Сообщение с центральной станцией (SIA, Contact ID формат).
- D. Работает как местная телефонная подстанция (telephone line backup) для PowerMax+ , как выделенная линия связи или как единственный телефонный канал.
- E. Рассылка SMS сообщений на центральную станцию.
- F. Двусторонняя голосовая связь между пользователем телефона и пользователем PowerMax+ .
- G. Дистанционная постановка на охрану с PowerMax+ .
- H. Дистанционная включение домашних приборов.
- I. Дистанционный мониторинг PowerMax+ (состояние, блокировка).
- J. Позволяет звонить PowerMax+ одиночным набором (нет необходимости набирать, поднимите трубку и нажмите redial/ повтор).
- K. Тамперная защита и защита от разъединения.

На данном приборе есть следующие световые диоды-LED (смотри рис. 1):

A. Световой диод питания LED (красный):

Вид света	Состояние
Непрерывный	Питание есть
Мигает 1 с/с	Нет питания (но уровень зарядки аккумулятора высокий)
Мигает 4 с/с	Низкий уровень зарядки аккумулятора

B. Светодиод сообщений LED (зеленый):

Вид света	Состояние
Мигает медленно	GSM модем в сети GSM
Мигает часто	Модем в режиме передачи.

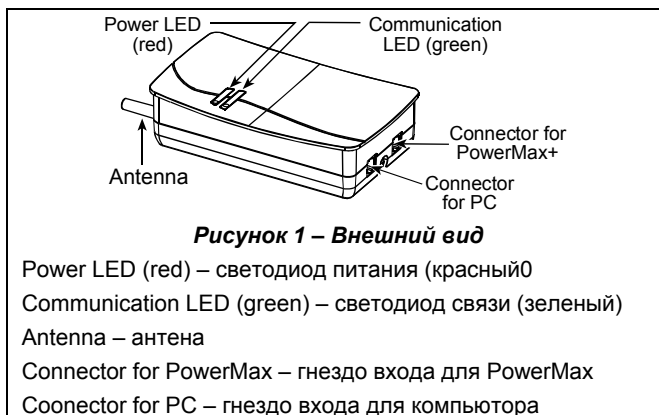


Рисунок 1 – Внешний вид

Power LED (red) – светодиод питания (красный)

Communication LED (green) – светодиод связи (зеленый)

Antenna – антенна

Connector for PowerMax – гнездо входа для PowerMax

Connector for PC – гнездо входа для компьютера

GSM модем включает GSM сотовый модем, аккумулятор и тамперный датчик.

Аккумулятор GSM модема заряжается от PowerMax+ или от источника переменного тока AC.

Когда телефонная линия PowerMax+ разъединена, PowerMax+ использует GSM модем вместо постоянной телефонной системы, в соответствии с целями GSM (более подробно смотри руководство по установке PowerMax+ , 4.6).

GSM модем и PowerMax+ периодически проверяют связь между собой. Когда связь потеряна, то оба устройства посылают сообщение Тамперной тревоги. Если один из них был вскрыт, то другой посылает сообщение об этом.

В случае низкого напряжения GSM модема или плохой линии GSM , передается сообщение на the PowerMax+.

GSM модем должен быть занесен в систему PowerMax+ (смотри руководство по установке PowerMax+ installer guide, section 4.6 – Определение GSM параметров).

SIM карта (смотри рисунок 2) с 3V или 5V технологией должна быть вставлена в GSM модем так, чтобы он мог сообщаться с сотовой сетью с определенным номером..

2. Технические характеристики

Источник питания: Трансформатор питания, 120 VAC, 60 Hz / 9 VAC, 1A (в США.), или 230 VAC, 50 Hz / 9 VAC, 1A.

Частота (МГц): 900/1800 (Европа), 850/1900 (США)

Потребление тока: около 40mA (режим ожидания), < 400mA (во время передачи)

Аккумулятор (поставляется в комплекте): Ni-Metal, 7.2V, 1300mAh, до 24 часов в режиме приема.

Первоначальное время зарядки аккумулятора с GSM трансформатором: ≤ 48 hours

Максимальное расстояние между GSM модемом и системой PowerMax+: до 12 м.

Габаритные размеры (длина x ширина x глубина): 18.5 x 10.8 x 4.3 см (7-3/8 x 4-1/4 x 1-3/4 дюйм)

Вес: 500g (17.6 oz)

Цвет: Серый

Рабочая температура: 0°C to 49°C (32°F to 120°F)

Соответствие со стандартами:

Европа :	GSM стандарты: 3GPP TS 51.010-1 и EN 301 511. EMC: EN 301 489-7 и EN301 489-1 & EN301 489-7. Стандарты безопасности: EN 60950 и EN 50361. CE/RTTE: Директива 1999/5/EC европейского совета.
США:	FCC 47 Часть 22 (GSM850) и Часть 24 (GSM 1900). EMC стандарт: FCC 47 Часть 15. SAR стандарты: FCC правила 2.1093, FCC Перечень 96-326 & Приложение С к ОЕТ Выпуск 65.

3. Установка SIM карты

Местоположение SIM карты показано на рисунке 4. Откройте крышку аккумуляторного отсека (рисунок 3) и проделайте следующее:

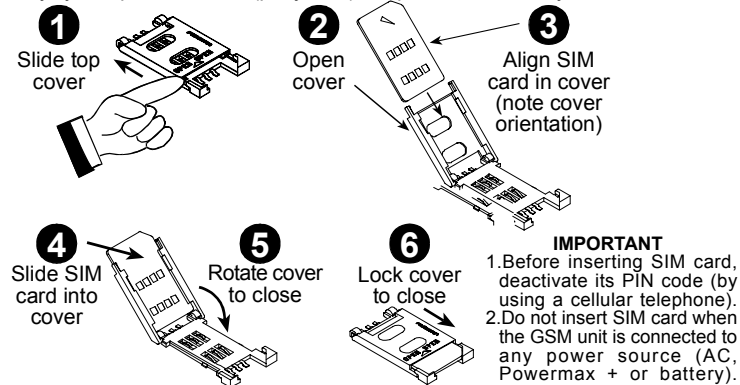


Рисунок 2 – Установка SIM карты

- 1- Сдвиньте крышку
- 2- Откройте крышку
- 3- Установите SIM карту в крышку
- 4- Задвиньте SIM карту в крышку до упора
- 5- Поверните крышку по направлению стрелки
- 6- Защелкните крышку

Важно

1. Перед установкой SIM карты деактивируйте ее PIN код (используя сотовый телефон.)
2. Не устанавливайте SIM карту когда GSM модем соединен с любым источником питания (переменный ток, PowerMax или аккумулятор).

4. Установка аккумулятора

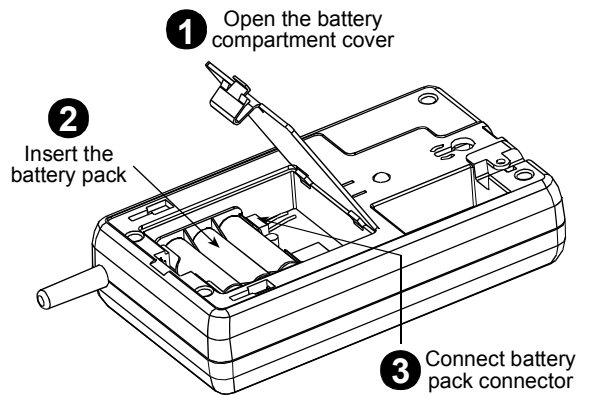


Рисунок 3 - Установка аккумулятора

- 1- Откройте крышку аккумуляторного отсека
- 2- Установите аккумулятор
- 3- Подсоедините гнездо аккумулятора

5. Монтаж

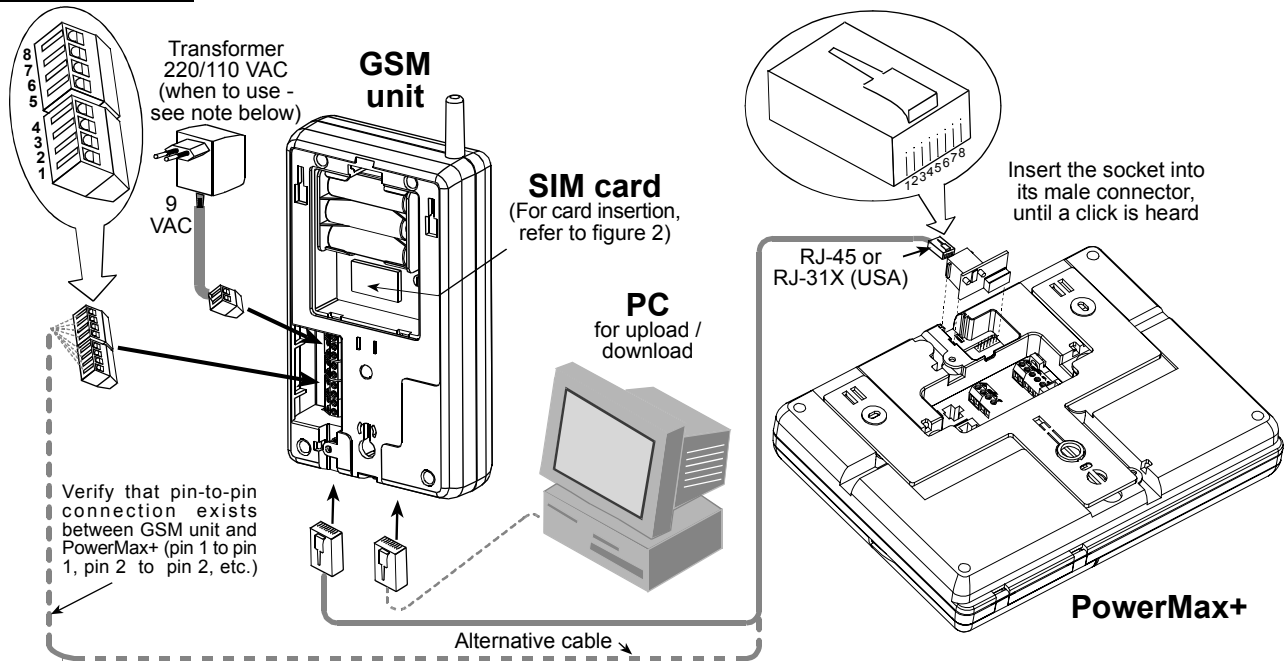


Рисунок 4 – Монтаж

Transformer 220/110 VAC (when to use-see note below)	трансформатор переменного тока 220/110 В (при использовании - смотри Замечание ниже)
SIM card	SIM карта (для ее установки смотри рис.2)
PC for upload/download	Персональный компьютер для обмена данными
Alternative cable	Альтернативный кабель
Verify that pin-to-pin connection exists between GSM unit and PowerMax+ (pin1 to pin1, pin 2 to pin 2, etc.)	Убедитесь, что есть связь штырек-к штырьку между GSM модемом и PowerMax есть (штырек 1 к штырьку 1, штырек 2 к штырьку 2 и т.д.)
Insert the socket into its male connector, until a click is heard	Вставьте штепсель в гнездо до упора пока не услышите щелчок.

Note

Для лучшей UL установки всегда требуется трансформатор. Для других установок трансформатор требуется в следующих случаях :

- A. Во время установки GSM модема, только если напряжение аккумулятора GSM модема низкое (первоначальная зарядка аккумулятора 48 часов).
- B. После установки GSM модема, если потребление тока какой-нибудь загрузки (подсоединенной к Powermax+) превышает 100 mA.

6. Крепление

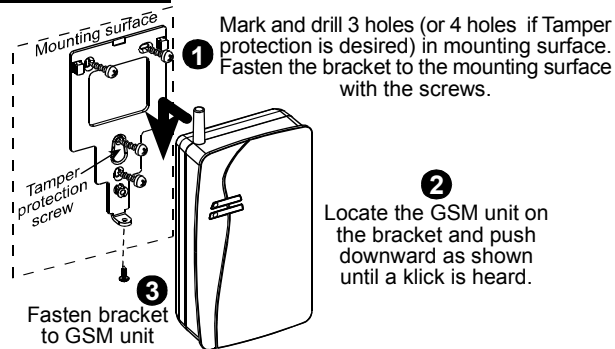


Рисунок 5 – Крепление

1.	Пометьте и просверлите 3 отверстия на монтажной поверхности(или 4 отверстия, если необходима тамперная защита). Закрепите рамку на монтажной поверхности при помощи винтов.
2.	Установите GSM модем на рамке и нажмите вниз как показано на рисунке до характерного щелчка.
3.	Закрепите GSM модем на рамке при помощи винта.



VISONIC LTD. (ISRAEL): P.O.B 22020 TEL-AVIV 61220 ISRAEL. PHONE: (972-3) 645-6789, FAX: (972-3) 645-6788

VISONIC INC. (U.S.A.): 65 WEST DUDLEY TOWN ROAD, BLOOMFIELD CT. 06002-1911. PHONE: (860) 243-0833, (800) 223-0020 FAX: (860) 242-8094

VISONIC LTD. (UK): FRASER ROAD, PRIORY BUSINESS PARK, BEDFORD MK44 3WH. PHONE: (0870) 7300800 FAX: (0870) 7300801

INTERNET: www.visonic.com

©VISONIC LTD. 2004 GSM Unit, DE5926- (REV. 1, 2/04)



MADE IN
ISRAEL